

เอกสารเกร็ดความรู้สำหรับประชาชนเรื่องภัยพิบัติ

ชุดที่ 3 ภัยแล้ง

ความหมาย ปัจจัยเสี่ยง ผลกระทบ และการเตรียมตัว¹

อุณหภูมิ² และ ธรรมชาติ³

ความหมาย

ภัยแล้ง หมายถึง การขาดแคลนน้ำในพื้นที่เป็นระยะเวลานาน เช่น ปริมาณน้ำฝนที่ตกน้อยลง หรือ การทิ้งช่วงเป็นระยะเวลานาน และส่งผลให้เกิดความเดือดร้อน

ภัยแล้ง เกิดจากสภาพภูมิอากาศที่แปรปรวนไปจากในอดีต มีสาเหตุมาจากกิจกรรมของมนุษย์ เช่น การพัฒนาอุตสาหกรรม การบุกรุกทำลายป่า การเผาผลาญเชื้อเพลิงจากฟอสซิล ถ่านหิน และพลาสติก ซึ่งปัจจัยเหล่านี้ส่งผลให้เกิดการเปลี่ยนแปลงสภาพภูมิอากาศ ที่มีความสัมพันธ์กับสภาวะอากาศ อุณหภูมิ และความชื้นที่สูงขึ้น รวมทั้งการพัดพาของลมมรสุมตะวันตกเฉียงใต้ และความผิดปกติของร่องลมมรสุม ที่ทำให้เกิดภาวะฝนทิ้งช่วง เช่น ในพื้นที่ภาคตะวันออกเฉียงเหนือของประเทศไทย ที่ลมมรสุมตะวันตกเฉียงใต้มักพัดพาเข้ามาไม่ถึง ทำให้ปริมาณน้ำฝนลดลงและเกิดการทิ้งช่วงของฝนในพื้นที่ จึงทำให้เกิดปัญหาภัยแล้งในพื้นที่เป็นประจำทุกปี

ปัจจัยเสี่ยง

โดยปกติแล้วจากเงื่อนไขทางลักษณะทางภูมิอากาศ ภูมิประเทศ และอาชีพจากลมมรสุมที่พัดผ่าน ซึ่งมักส่งผลให้ประเทศไทยมักประสบปัญหาภัยแล้งใน 2 ช่วงเวลา ได้แก่



ช่วงกลางเดือนตุลาคมเป็นต้นไป โดยภูมิภาคที่ได้รับผลกระทบ ได้แก่ ภาคเหนือ ภาคตะวันออกเฉียงเหนือ ภาคกลาง และภาคตะวันออก โดยปริมาณน้ำฝนจะลดระดับลงจนถึงขั้นของการทิ้งช่วงของฝน และจะกลับมาก่ออีกครั้งในช่วงกลางเดือนพฤษภาคมเป็นต้นไป การเกิดในลักษณะดังกล่าวมักเกิดขึ้นเป็นประจำในทุกปีโดยเฉพาะพื้นที่ตอนบนของประเทศ

ช่วงปลายเดือนมิถุนายน - กรกฎาคม ซึ่งอยู่ในช่วงของกลางฤดูฝนที่ในบางพื้นที่อาจเกิดภาวะฝนทิ้งช่วง และอาจส่งผลให้เกิดภาวะภัยแล้งได้ ลักษณะดังกล่าวนี้อาจเกิดขึ้นในบางพื้นที่ หรืออาจขยายวงกว้างในหลายพื้นที่ ขึ้นอยู่กับหลายปัจจัยประกอบกัน

¹สรุปความจากการสัมภาษณ์ อาจารย์ ดร.พงษ์ศักดิ์ สุทธิพันธ์ อาจารย์ประจำภาควิชาวิศวกรรมแหล่งน้ำ คณะวิศวกรรมศาสตร์ จุฬาลงกรณ์มหาวิทยาลัย จากหนังสืออุทกวิทยามหาวิทยาลัย และเอกสารเผยแพร่ โดยกรมอุทกวิทยามหาวิทยาลัย เข้าถึงจาก : <https://www.tmd.go.th/info/info.php?fileID=71>

²อาจารย์ประจำสถาบันวิจัยสังคม จุฬาลงกรณ์มหาวิทยาลัย และผู้อำนวยการศูนย์เชื่อมโยงความรู้และการวิจัยนวัตกรรมด้านภัยพิบัติ สำนักงานกองทุนสนับสนุนการวิจัย (สสส.)

³นิสิต หลักสูตรสหสาขาวิชาพัฒนามนุษย์และสังคม จุฬาลงกรณ์มหาวิทยาลัย และนักวิจัยผู้ช่วยศูนย์เชื่อมโยงความรู้และการวิจัยนวัตกรรมด้านภัยพิบัติ สำนักงานกองทุนสนับสนุนการวิจัย (สสส.)

ผลกระทบจากภัยแล้ง

ภัยแล้งนับเป็นภัยพิบัติทางธรรมชาติที่ไม่ส่งผลกระทบในแบบที่แผ่กระจายเป็นวงกว้าง เหมือนกับการเกิดอุทกภัย จึงทำให้ผู้คนคิดว่าภัยแล้งเป็นภัยที่ไกลตัว และแทบไม่ได้รับความสนใจ โดยเฉพาะในสังคมเมือง ที่แม้ว่าพื้นที่โดยรอบจะประสบปัญหาภัยแล้งรุนแรง แต่คนในเขตเมืองก็ยังคงมีน้ำกินน้ำใช้ที่เพียงพอเสมอ แต่ทว่าสังคมไทยนั้นเป็นสังคมที่มีภาคเกษตรกรรมเป็นพื้นฐานทางเศรษฐกิจ ดังนั้นน้ำจึงถือเป็นปัจจัยสำคัญที่ใช้สำหรับหล่อเลี้ยงวิถีชีวิตของเกษตรกรที่เป็นคนส่วนใหญ่ของประเทศ ซึ่งหากเกิดภัยแล้งรุนแรง ผลผลิตทางการเกษตรได้รับความเสียหายเป็นวงกว้าง ซึ่งนั่นหมายความว่าความเสียหายจะรุนแรงและขยายวงกว้างมากขึ้นตามไปด้วย



ผลกระทบจากปัญหาภัยแล้ง จำแนกได้ 6 ประการ คือ

ผลผลิตทางการเกษตรได้รับความเสียหาย และไม่เพียงพอต่อความต้องการของผู้บริโภค ทำให้สินค้าขาดแคลนและมีราคาที่สูงขึ้น ซึ่งส่งผลกระทบต่อสุขภาพ ความมั่นคงทางอาหาร สุขภาวะ และการเข้าถึงปัจจัยพื้นฐานของประชาชนผู้มีรายได้น้อย

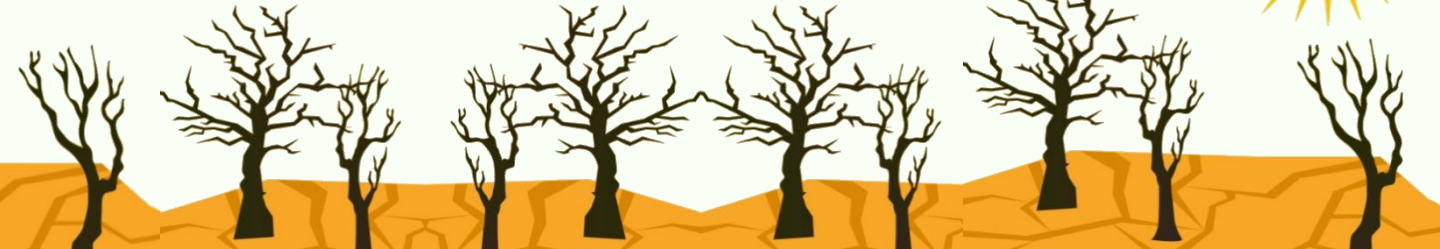
การขาดแคลนน้ำสำหรับการอุปโภค บริโภค และระบบอุตสาหกรรม เพราะในระบบอุตสาหกรรมหลายชนิดอาศัยน้ำเป็นพลังงานและช่วยในการขับเคลื่อนกระบวนการผลิต ซึ่งปัญหาดังกล่าวย่อมส่งผลกระทบต่อความเสียหายทางเศรษฐกิจและระบบการจ้างงานของพนักงานในพื้นที่

ผลผลิตทางปศุสัตว์และการประมงได้รับความเสียหาย จากสาเหตุของการขาดแคลนน้ำในการเลี้ยงสัตว์ซึ่งส่งผลกระทบต่อสุขภาพของสัตว์เลี้ยง เกิดโรคระบาด และผลผลิตทางปศุสัตว์และประมงไม่ได้คุณภาพ

การเปลี่ยนแปลงโครงสร้างทางเคมีของดิน จากสภาพความแห้งแล้งของผิวดิน และการระเหยของน้ำใต้ดิน ทำให้พื้นที่ทางการเกษตรกลายเป็นดินเค็ม ที่ไม่สามารถทำการเกษตรได้ หรือได้ผลผลิตต่ำ ไร้คุณค่า

ปัญหาด้านสิ่งแวดล้อม เพราะการเกิดภัยแล้งในหลายพื้นที่มักเป็นตัวเร่งในการเกิดไฟป่าที่ยากต่อการควบคุม ส่งผลให้เกิดปัญหาหมอกควัน การคมนาคม การดำเนินชีวิต ตลอดจนเป็นปัจจัยเร่งให้เกิดการเปลี่ยนแปลงทางสภาพภูมิอากาศ และภัยพิบัติที่ทวีความรุนแรงและมีแนวโน้มที่จะเกิดถี่มากยิ่งขึ้น

การสูญเสียงบประมาณของภาครัฐสำหรับการเยียวยา และการแก้ปัญหา ซึ่งมีแนวโน้มที่จะเกิดขึ้นอย่างต่อเนื่อง และทวีความรุนแรงมากขึ้นในทุกปี



การเตรียมตัวรับมือ

จากการคาดการณ์และสถิติการเกิดปัญหาภัยแล้งของประเทศไทย สามารถจำแนกการเตรียมรับมือและการแก้ปัญหาที่เกิดขึ้นออกเป็น 3 รูปแบบ ได้แก่

การเตรียมรับมือป้องกันโดยอาศัยระบบโครงสร้างพื้นฐานเป็นเครื่องมือ

การสร้างฝายชะลอน้ำ

พื้นที่กักเก็บน้ำ

ระบบระบายน้ำที่มีคุณภาพ

การแก้ไขปัญหาเฉพาะหน้า ได้แก่ การเตรียมการเพื่อช่วยเหลือบรรเทาทุกข์แก่ประชาชนผู้ได้รับผลกระทบจากภาวะภัยแล้ง

การแจกจ่ายน้ำดื่ม

การชุดเจาะน้ำบาดาลสำหรับการบริโภค อุปโภค

การทำฝนเทียม

การเตรียมรับมือและแก้ปัญหาในระยะยาว เป็นการแก้ปัญหาภายใต้แนวคิดของการพัฒนาอย่างยั่งยืน เพื่อการสร้างสมดุลทางธรรมชาติที่เหมาะสม

การปลูกป่า

การรักษาสมดุลธรรมชาติ

การลดใช้พลังงานเชื้อเพลิงที่ส่งผลให้เกิดปรากฏการณ์ภาวะเรือนกระจกและการเปลี่ยนแปลงของภูมิอากาศ